

Avtal om gemensam regional satsning på forskning 2025-2030 ***Sjukvårdsregionala forskningsrådet Mellansverige***

Mellan Region Uppsala, Region Örebro län, Region Sörmland, Region Värmland, Region Västmanland, Region Dalarna och Region Gävleborg, nedan benämnt Parterna, har träffats följande avtal om att fortsätta verksamheten med det år 2007 gemensamt inrättade regionala forskningsrådet benämnt Regionala forskningsrådet för Uppsala-Örebroregionen – RFR, nu Sjukvårdsregionala forskningsrådet Mellansverige.

Sjukvårdsregionala forskningsrådets övergripande syfte är att stödja och samordna forskning som kräver hälso- och sjukvårdens stöd och resurser inom de sju regionernas verksamhetsområde, i enlighet med ”Strategi för forskning Sjukvårdsregion Mellansverige 2025-2030”. Sjukvårdsregionala forskningsrådets verksamhet regleras i instruktion, riktlinjer samt överenskommelse.

Bakgrund

I Avtal om samverkan i Sjukvårdsregion Mellansverige från den 1 januari 2021 och tills vidare fastställs i § 5 att regionerna samverkar genom att gemensamt finansiera verksamheter som bedöms lämpliga att driva på sjukvårdsregional nivå, varav det Sjukvårdsregionala forskningsrådet är en av verksamheterna. I bilaga fyra till avtalet om samverkan finns uppdragsbeskrivningen för det Sjukvårdsregionala forskningsrådet och där fastställs att forskningsrådets verksamhet styrs genom särskilt avtal om gemensam sjukvårdsregional satsning på forskning.

Samverkansnämnden föreslår nu att verksamheten fortsätter utifrån denna avtalsskrivning under en tidsperiod av sex år.

Styrelsen

Styrelsen för forskningsrådet ska bestå av en representant, regiondirektör, för envar av sjukvårdsregionens regioner.

Ordförandeposten i styrelsen ska rotera mellan Parterna.

Representanter i sjukvårdsregionen kan adjungeras till styrelsen i ärenden som rör forsknings-samverkan. Föreståndare för sjukvårdsregionala forskningsrådet deltar som föredragande i styrelsemöten.

Styrelsens uppdrag

Styrelsen ska ansvara för forskningsrådets administration och ekonomi.

Styrelsen ska utlysa och besluta om former för anslag, tilldelning av anslag till forskningsprojekt samt genom andra initiativ som bör ske för att stärka hälso- och sjukvårds forskning inom sjukvårdsregionen.

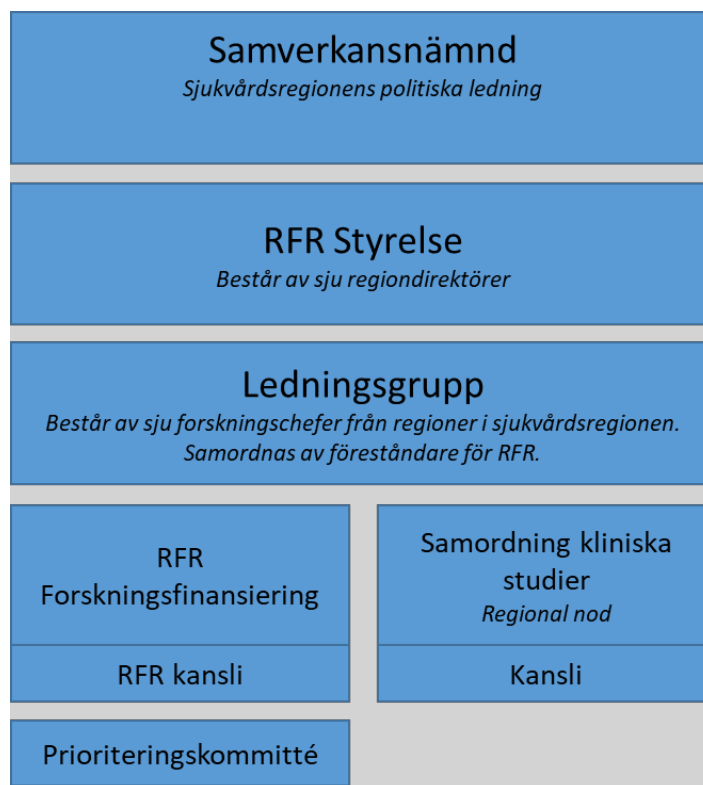
Styrelsen har uppdragsansvar för den Regionala noden, Forum Mellansverige, för samordning av kliniska studier i sjukvårdsregion Mellansverige, vilket innefattande budget- och strategiska inriktningsbeslut.

Styrelsen ska utse ordförande och ledamöter i prioriteringskommittéerna samt de arvoden som utgår. Styrelsen utser ordförande och ledamöter i kommittéerna efter hörande av region. Föreståndare adjungeras till styrelsens sammanträden. Föreståndare arvoderas för uppdraget.

Styrelsen ska årligen rapportera till Samverkansnämnden om forskningsrådets verksamhet och fördelade projektanslag samt samordning av kliniska studier.

Ledningsgrupp

Ledningsgruppen består av regionernas övergripande forskningsdirektörer-/chefer, en från vardera region. Föreståndare för sjukvårdsregionala forskningsrådet är sammankallande för ledningsgruppen. Ledningsgruppen bereder frågor till styrelsen och är knuten till sjukvårdsregionala forskningsrådets kanslifunktion. Ledningsgruppen hanterar frågor om forskningsfinansiering och leder arbetet för Regionala noden/Forum Mellansverige som har i uppdrag att verka för samordning av kliniska studier.



Sjukvårdsregionala forskningsrådets administration

Styrelsen beslutar om var kanslifunktionen skall vara placerad och om tidsperiod för värdskap av kanslifunktionen.

Vårdregionen svarar för forskningsrådets administrativa verksamhet inklusive utbetalning av beviljade projektanslag. För administrativa uppgifter tillsätter vårdregionen en kanslifunktion; med föreståndare och handläggare. Kanslifunktionen svarar för administrativa insatser åt styrelse, prioriteringskommittéer och ledningsgrupp. Omfattningen av kanslifunktionen

beslutas av styrelsen. Kostnaderna för kanslifunktionen ska täckas av de till forskningsrådet avsatta medlen inklusive arvodering av ledamöterna i kommittéerna.

Fördelning av projektanslag

Inkomna projektansökningar ska värderas enligt vetenskapliga kriterier. I forskningsprojekt ska minst två av sjukvårdsregionens regioner vara representerade. Förutsatt vetenskaplig kvalitet bör forskningssamarbete mellan flera av sjukvårdsregionens regioner stimuleras. Projektanslag kan sökas av tillsvidareanställda i sjukvårdsregionens regioner eller personer verksamma vid enheter med ett avtalsbaserat samarbete med region i Mellansverige.

Forskningsprojekt kan stödjas med olika typer av anslag, med varierande tidslängd och belopp.

Ansökningar om projektanslag ska granskas av en prioriteringskommitté i enlighet med av ledningsgruppen fastslagna regler. Styrelsen beslutar om antalet kommittéer och arbetsordningen för respektive kommitté.

Beviljade projektanslag ska utbetalas till huvudsökandes arbetsenhet inom region och ej beläggas med några extra påslag.Handledare och andra anställda på universitet kan ej erhålla projektanslag från sjukvårdsregionala forskningsrådet Mellansverige¹. Doktorander som ej registrerats vid lärosäte inom sjukvårdsregion Mellansverige är ej behöriga att söka eller erhålla projektanslag från sjukvårdsregionala forskningsrådet.

Regionala nod för samordning av kliniska studier i Mellansverige, även kallad Forum Mellansverige

Regionala noden i Mellansverige utgör ett sjukvårdsregionalt samarbete för att stärka, utveckling och samordna, stöd för kliniska studier i hälso- och sjukvården. Regionala noden i Mellansverige är en samverkan mellan sjukvårdsregion Mellansveriges sju regioner. En föreståndare tillsätts på uppdrag av sjukvårdsregion Mellansveriges ledningsgrupp. Ledningsgruppen fastställer och har uppföljningsansvar för verksamhetsplan, medan styrelsen har det ekonomiska ansvaret för verksamheten.

Regionala noden i Mellansverige ska också stimulera samverkan inom sjukvårdsregionen mellan olika intressenter av kliniska studier och regionala verksamhetsföreträdare för att förbättra processer och underlätta förutsättningarna för att öka antalet kliniska studier.

Prioriteringskommitté

Kommittén skall bestå av tre representanter från envar av sjukvårdsregionens regioner; samtliga med en anställning inom respektive region.

Ledamöterna förutsätts ha vetenskaplig kompetens på helst docentnivå. Sammansättningen måste dock motsvara behovet av en bred kompetens avseende metodik och ämnesområden.

Vid behov äger kommittén rätt att till sig adjungera ytterligare person med särskild kompetens.

¹ Personer som har förenad anställning i såväl något av de ingående regioner som vid lärosäte kan erhålla medel i enlighet med instruktioner som beslutats av sjukvårdsregionala forskningsrådets styrelse.

Ledamöterna nomineras av forskningsdirektörer och fastställs av styrelsen. Ledamöterna arvoderas av sjukvårdsregionala forskningsrådet för utförd granskning.

Forskningsrådets ekonomi

Parterna bidrar gemensamt till forskningsrådets ekonomi. Parterna skall avsätta medel i enlighet med till detta avtal bifogad bilaga.

Ändring och tillägg till detta avtal

Ändringar och tillägg till detta avtal skall ske skriftligt. För att ändringar och tillägg skall vara giltiga skall samtliga regioner vara överens om innehållet i ändringen eller tillägget.

Uppföljning

Den årliga verksamhetsredovisningen ska tillställas Samverkansnämnden.

Styrelsen kan, initiera uppföljning och eventuell utvärdering av forskningsrådets verksamhet. Uppföljning och utvärdering ska ligga till grund för sjukvårdsregionens ställningstagande till den fortsatta verksamheten efter avtalstidens utgång.

Avveckling av forskningsrådet

Om forskningsrådet av någon anledning avvecklas i förtid eller inte fortsätter efter avtalstidens utgång återföres eventuella disponibla medel tillbaka till regioner i den proportion som de bidragit till verksamhetens uppbyggnad.

Avtalstid

Detta avtal gäller fr.o.m. 2025-01-01 t.o.m. 2030-12-31.

Datum och namn

Region Uppsala

Region Örebro län

Region Sörmland

Region Värmland

Region Dalarna

Region Västmanland

Region Gävleborg

Bilaga 1.

Sjukvårdsregionala forskningsrådet Mellansverige

Forskningsrådets ekonomi

Parterna bidrar gemensamt till forskningsrådets ekonomi om sammanlagt 16.5 miljoner enligt nedan. Uppräkning av ekonomi för sjukvårdsregionala forskningsrådet Mellansverige kan årligen prövas av styrelsen. Forskningsrådets värdregion fakturerar regionens regioner årligen enligt nedanstående. Fakturering sker under januari månad för vart år.

För sjukvårdsregionens regioner innebär det ekonomiska åtagandet följande (Mkr):

Regionerna i Sörmland, Värmland, Västmanland, Gävleborg, Dalarna bidrar vardera med 1.5 miljoner kronor årligen.

Region Örebro län bidrar med 3 miljoner kronor årligen.

Region Uppsala bidrar med 6 miljoner kronor årligen.